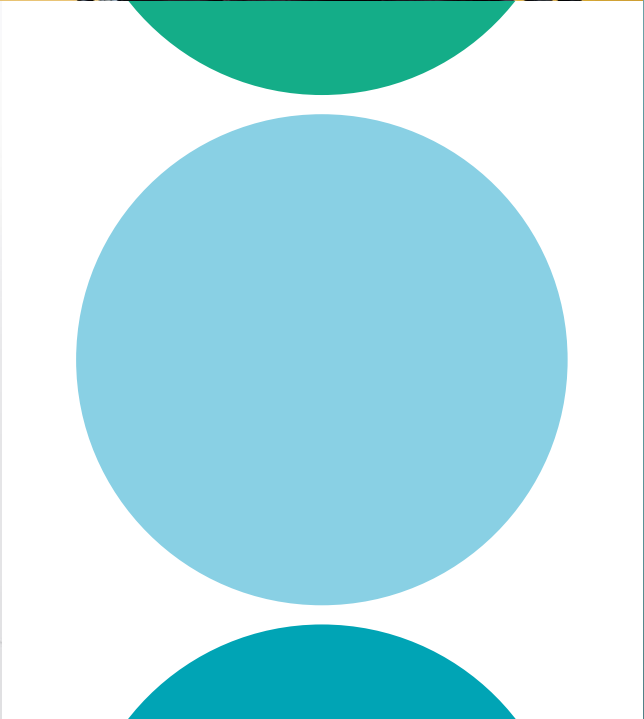




**aandslaginzeeeland**

JAAROVERZICHT  
2023

Arbeidsmarktregio Zeeland



# Samen een sterker geheel

**“Het geheel is meer dan de som der delen.” Een wijsheid die in mijn ogen enorm van toepassing is op de Arbeidsmarktregio Zeeland.**

Onder de vlag van Aan de slag in Zeeland komen verschillende organisaties samen. Ze vormen onderdeel van een groter geheel. Maar die onderdelen moeten wel met elkaar verbonden worden om ze samen te laten werken.

Je zou het kunnen vergelijken met een fiets. Je spaken, banden of zadel zijn allemaal belangrijk. Toch krijgen al deze onderdelen pas betekenis als ze hún plaats in het grote geheel innemen. Het (grote) geheel is meer dan de som der delen. Met andere woorden: pas als ieder onderdeel op de juiste wijze met elkaar verbonden wordt, ontstaat er eenheid. En dan krijg je een resultaat dat sterker is dan de onderdelen doen vermoeden.

Dat is waar onze kracht in schuilt. Zodra we onze eigen grenzen ontstijgen en de verbinding zoeken, zijn we op ons sterkst. Dat hebben we ook in 2023 weer laten zien en de projecten waar we elkaar versterkten zullen in dit jaarverslag zeker de revue passeren.

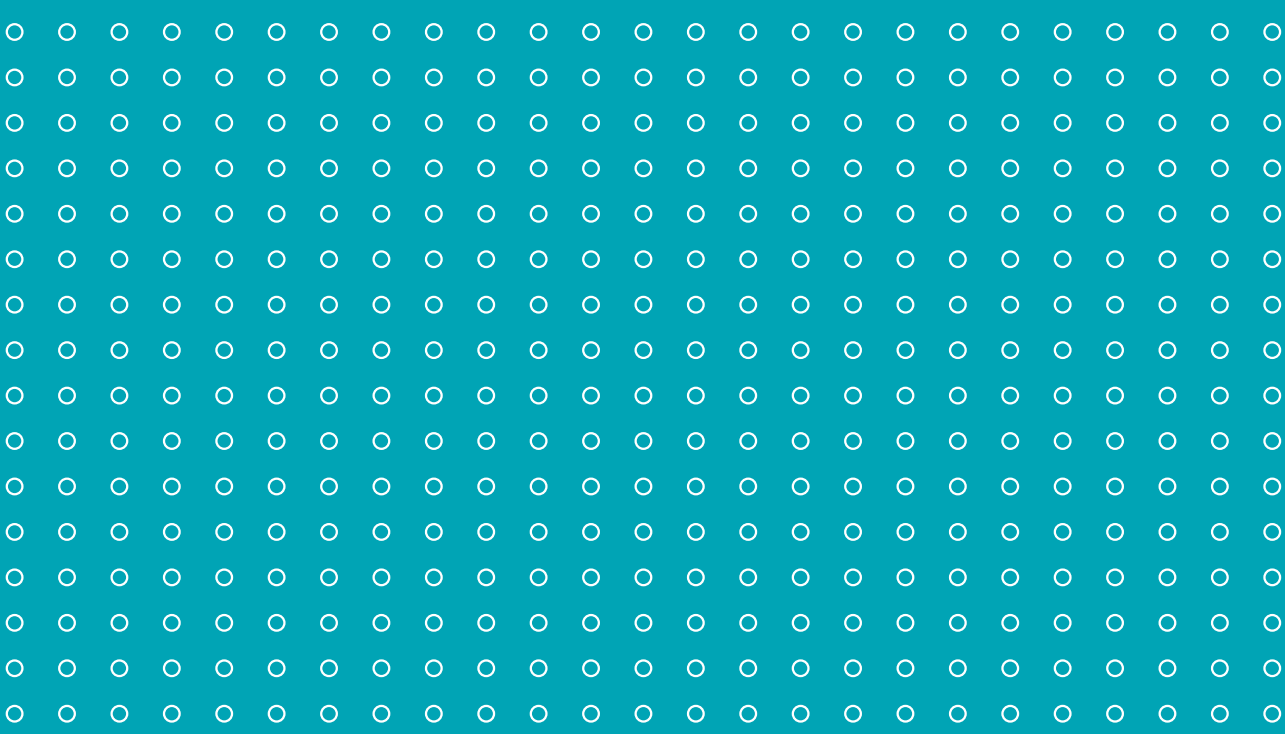
Ik hoop dat we die verbinding ook het komend jaar met elkaar zoeken. De ontwikkelingen op de arbeidsmarkt, de krapte en de mismatch dwingen ons tot samenwerking.

Alleen mét elkaar zorgen we voor een toekomstgerichte en evenwichtige arbeidsmarkt.

**Wethouder André van der Reest**  
*Voorzitter Zeeuwse Werkkamer  
Arbeidsmarktregio Zeeland*



# Inhoudsopgave



## **Stand van zaken: de Zeeuwse arbeidsmarkt**

04

Deze is krappere dan ooit, maar wat houdt dat in?

## **Arbeidsmarktregio Zeeland**

09

Hoe werken we samen in Zeeland?

## **Meerjarevisie**

16

Focusthema's voor projecten en initiatieven tussen 2021-2025.

## **Projecten**

22

De 17 uitgevoerde projecten.

## **Financiën**

40

De financiële middelen van de arbeidsmarktregio Zeeland.

## **Mijlpalen**

43

Het jaar 2023.

## **2024**

44

Wat kun je verwachten.



# Stand van zaken

DE ZEEUWSE ARBEIDSMARKT

Waar komt de krapte vandaan?



Mismatch op de arbeidsmarkt



Oplossingen in Zeeland







# Waar komt de krapte vandaan?

Je hoort het overal: de Zeeuwse arbeidsmarkt is krapper dan ooit. Maar wat houdt dit in? Het betekent dat de vraag naar arbeid groter is dan het aanbod van arbeid: bedrijven hebben veel vacatures en er zijn weinig werklozen.

## VRAAG NAAR ARBEID

Het gaat de laatste jaren economisch gezien relatief goed in Nederland. Dit heeft ervoor gezorgd dat de vraag naar arbeid is toegenomen.

In Zeeland is de krapte het grootst in de sectoren: zorg en welzijn, ICT en dienstverlening. De krapte is voor sommige beroepen groter dan voor andere beroepen. Dit komt doordat er voor die beroepen vaak grotere landelijke opgaves of uitdagingen zijn. Oorzaken voor meer vraag naar arbeid zijn onder andere:



ENERGIE  
TRANSITIE



WONINGBOUW  
OPGAVE



VERGRIJZING =  
DRUK OP DE ZORG



TECHNOLOGISCHE EN  
MAATSCHAPPELIJKE  
VERANDERINGEN

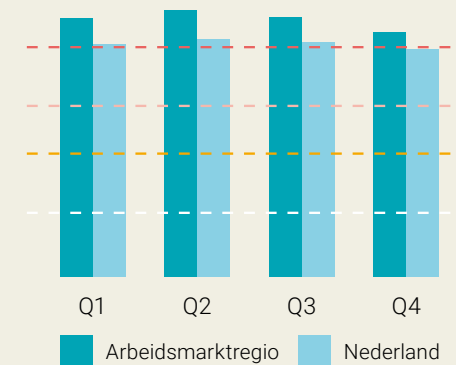
## Spanning per arbeidsmarktregio



5,23  
spanningswaarde

**zeer krap**  
typering markt

## Spanningsindicator per kwartaal Zeeland 2023



Bron: ArbeidsmarktInZicht - Arbeidsmarktspanning & Regio in Beeld Zeeland 2023



# Waar komt de krapte vandaan?

## AANBOD VAN ARBEID

De krapte zal waarschijnlijk aanhouden en dat komt onder andere door de vergrijzing. Er zijn namelijk meer mensen die de pensioengerechtigde leeftijd bereiken en de arbeidsmarkt verlaten dan dat er mensen toetreden.



VERGRIJZING = MEER MENSEN MET PENSIOEN



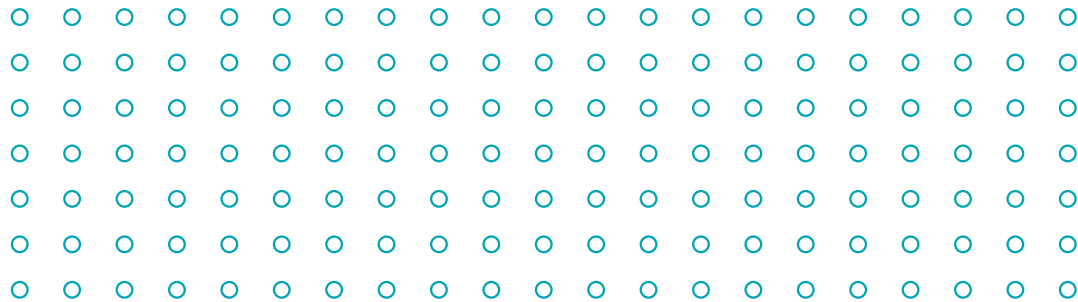
VERTREK JONGEREN UIT DE PROVINCIE



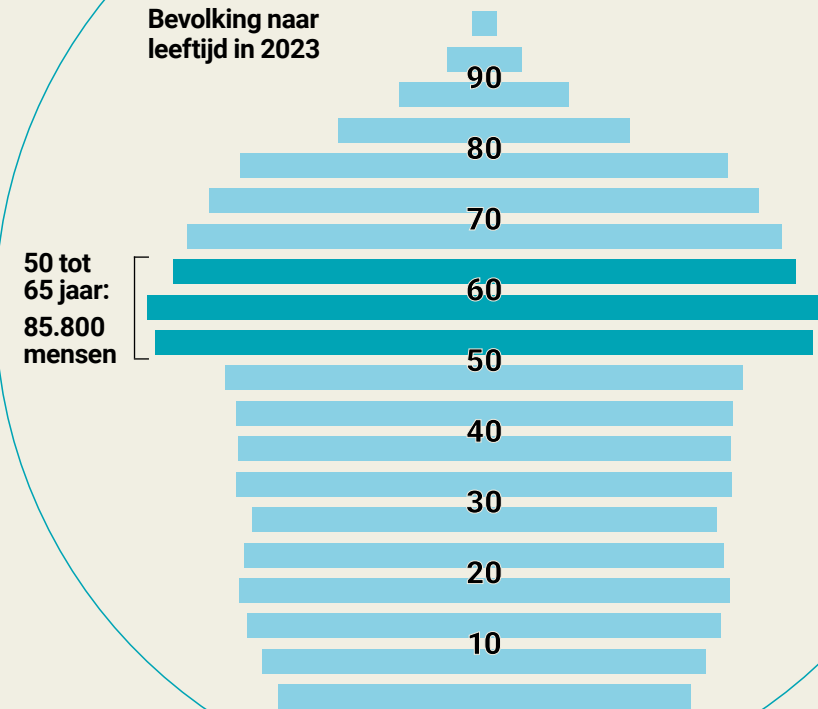
PARTTIME WERKCULTUUR



ONDERWIJS EN ARBEIDSMARKT KLOOF



## STRUCTURELE KRAPTE DOOR VERGRIJZING ZEELAND



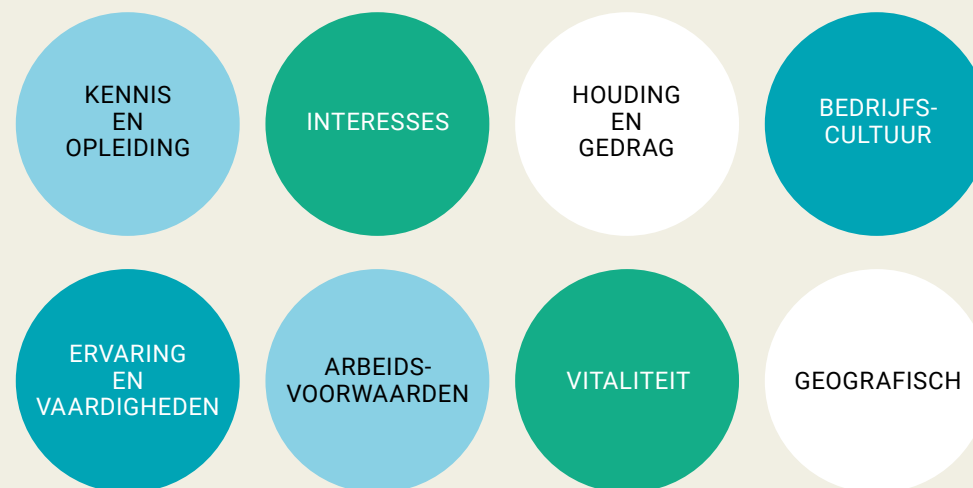


# Mismatch op de arbeidsmarkt

Naast de krapte zien we dat er een **mismatch** is tussen de vraag naar arbeid en het aanbod ervan. De vacatures van werkgevers sluiten niet altijd aan op de kennis, ervaring en soms ook voorkeuren van de werkzoekenden. We leven daarnaast in een snel veranderende wereld van robotisering, automatisering en steeds vaker ook internationalisering. Sommige mensen passen daardoor niet meer goed bij wat nodig is op de arbeidsmarkt. Het is steeds moeilijker om als werknemer deze veranderingen bij te houden.

Soms is het - ondanks de krappe arbeidsmarkt - voor mensen lastig om (meer) te werken terwijl ze dat wel willen. Ze lopen tegen verschillende belemmeringen aan zoals moeite hebben met lezen en schrijven, ziekte of vragen rondom hun uitkering of toeslagen.

Binnen de arbeidsmarktregio werken verschillende partners samen aan het wegnemen van deze belemmeringen. Denk aan het inzetten van (om)scholing, hulp bij het ontwikkelen van basisvaardigheden of (loopbaan)begeleiding.



Meerdere oorzaken voor mismatch tussen vraag en aanbod op arbeidsmarkt

Bron: Regio in Beeld Zeeland 2023



# Oplossingen in Zeeland



## ONBENUT ARBEIDSPOTENTIEEL

In 2023 bleek uit het onderzoek '[Onbenut Arbeidspotentieel](#)' dat zo'n 22.000 Zeeuwen meer willen en/of kunnen werken. Deze doelgroep bestaat uit onderbenutte deeltijders, werklozen en semi-werklozen.



## EEN ARBEIDSMARKT VOOR IEDEREEN

Er zijn in deze krappe arbeidsmarkt nog steeds mensen die een afstand tot de arbeidsmarkt ervaren. Mensen met een arbeidsbeperking, statushouders of mensen met (multi) problematiek. Voor hen is maatwerk nodig om de stap terug naar de arbeidsmarkt te maken. De [WerkgeversServicepunten](#) bieden ondersteuning aan de werkzoekenden én aan werkgevers die plek willen maken en deze mensen een kans willen geven.



## WERK ANDERS ORGANISEREN

Door te schuiven in taken, aanpakken van belasting of de inzet van technologische toepassingen of voorzieningen kan het werk misschien toch worden gedaan. Een van de opties is het inzetten de methode '[Anders kijken naar Werk](#)'.



## OVER DE GRENS

7% van de Zeeuwse beroepsbevolking bestaat uit internationals en dat aandeel groeit ieder jaar. Deze internationale kenniswerkers, arbeidsmigranten en hun werkgevers, kunnen terecht bij [Expats Center Zeeland](#). Zij bieden praktische hulp, een warm welkom en een zachte landing in Zeeland.



## LEVEN LANG ONTWIKKELEN

Om mismatch te voorkomen en om personeel duurzaam inzetbaar te maken, is het bieden van (om)scholing een van de belangrijkste oplossingen. Dit kan op de werkvloer of in een scholingstraject zoals een training of opleiding. Het team [Leven Lang Ontwikkelen](#) helpt inwoners en werkgevers met dit thema.



Natuurlijk zijn er nog meer oplossingen.  
**[Bekijk hier de 34 oplossingen voor personeelstekorten](#)**





# Arbeidsmarktregio Zeeland

Rol en taken  
Arbeidsmarkt-  
regio Zeeland



Ambtelijke  
en bestuurlijke  
organisatie



Partners van  
Aan de slag in  
Zeeland



Werkgevers  
Servicepunten



Zeeuws  
Mobiliteitsteam



Arbeidsmarkt-  
informatie





# Rol en taken Arbeidsmarktregio Zeeland

Arbeidsmarktregio Zeeland is één van de 35 arbeidsmarktregio's in Nederland. Vanuit de arbeidsmarktregio geven de 13 Zeeuwse gemeenten en het UWV samen met andere overheden, onderwijs, werkgevers- en werknemersorganisaties vorm aan dienstverlening voor werkgevers en werkzoekenden.

## FORMELE EN WETTELIJKE TAKEN

De Arbeidsmarktregio Zeeland voert vanuit Rijksoverheid een aantal formele en wettelijke taken uit:

### INCLUSIEF

- Stimuleren en faciliteren van de Wet Banenafpraak
- Regie op uitvoering Wet SUWI

### SUBSIDIES

- Coördinatie (penvoerder en projectbegeleiding) van subsidies uit het Europees Sociaal Fonds (ESF).
- Faciliteren van het subsidieprogramma Just Transition Fund (JTF)

### COÖRDINATIE

- Coördinatie Volwassenen-educatie en de aanpak Laaggeletterdheid
- Organisatie van het Zeeuws Mobiliteitsteam
- Coördinatie diverse decentrale-uitkeringen zoals 'Dichterbij dan je Denkt' en 'Van school naar Werk'.

### INFRASTRUCTUUR

- Bieden van bestuurlijk platform: Regionaal Werkbedrijf. In Zeeland is dit de Zeeuwse Werkkamer.

*Aanvullende taken vanuit de Zeeuwse samenwerking: Alles waar gemeenten (en andere partners) de meerwaarde van zien.*

*De verantwoordelijkheid voor de (uitvoering van de) Participatiewet ligt bij de gemeenten. De Arbeidsmarktregio ondersteunt bij Zeeuwsebrede afstemming.*

## AAN DE SLAG IN ZEELAND

Naast deze taken biedt de Arbeidsmarktregio Zeeland een samenwerkingsplatform aan in Zeeland. Onder de vlag van Aan de slag in Zeeland werken overheid, onderwijs, werkgevers- en werknemersorganisaties samen aan een evenwichtige Zeeuwse arbeidsmarkt. Op verzoek van én in overeenstemming met deze partners worden projecten en initiatieven gestart die op Zeeuwsbrede schaal uitgevoerd worden. Dit is aanvullend op de wettelijke taken van de Arbeidsmarktregio. We maken samen projecten mogelijk die anders niet mogelijk waren. Team Arbeidsmarktregio Zeeland heeft hierin een faciliterende en regisserende rol.

**Voorbeelden van projecten: Expats Center Zeeland, Leven Lang Ontwikkelen en Anders kijken naar Werk.**

# Ambtelijke en bestuurlijke organisatie

**Aan de slag in Zeeland is een netwerkorganisatie en is geen eigen entiteit. De uitvoering van projecten en van diensten richting werkgevers, werknemers of werkzoekenden loopt altijd via de aangesloten partners. De Arbeidsmarktregio brengt partners en belanghebbenden samen.**

## REGIONALE AFSTEMMING

Elke maand worden de voortgang van projecten, landelijke en regionale ontwikkelingen en/of voorstellen voor nieuwe initiatieven besproken in de Werkgroep Arbeidsmarktregio Zeeland (WAZ). Wanneer afstemming op bestuurlijk niveau nodig is, komt het onderwerp op de agenda van de Zeeuwse Werkkamer (ZWK). Is er formele besluitvorming nodig? Dan wordt het onderwerp als collegevoorstel ingediend bij de centrumgemeente Goes.

## CENTRUMGEMEENTE

De Gemeente Goes is centrumgemeente voor Arbeidsmarktregio Zeeland. Dit betekent dat Gemeente Goes de regierol heeft voor de samenwerking binnen de arbeidsmarktregio en de financiële middelen ten gunste van de arbeidsmarktregio beheert. Team Arbeidsmarktregio (Gemeente Goes) heeft hierin een coördinerende rol.

(subregionale) werkgeversservicepunten

- Zeeuws-Vlaanderen\*
- Oosterschelderegio\*
- Orionis Walcheren
- UWV

thematische werkgroepen, zoals:

- Educatie
- Data
- Inburgering



\* Bestaat uit meer dan 1 regionaal WSP, lokaal georganiseerd.

### WERKGROEP ARBEIDSMARKTREGIO ZEELAND

- Team Arbeidsmarktregio Zeeland (voorzitter en secretaris)
- Beleidsadviseurs per gemeentelijke subregio
- Vertegenwoordiger WSP per gemeentelijke subregio
- UWV
- Vertegenwoordiger Regionaal Bureau Leerlingzaken (RBL)
- Vertegenwoordiger namens onderwijs in Zeeland (Scalda)

Indien relevant o.b.v. de agenda, sluiten ook aan:

- Werkgeversorganisatie VNO-NCW
- Werknemersorganisaties FNV/CNV
- Samenwerkingsorganisatie Beroepsonderwijs Bedrijfsleven (SBB)

### ZEEUWSE WERKKAMER

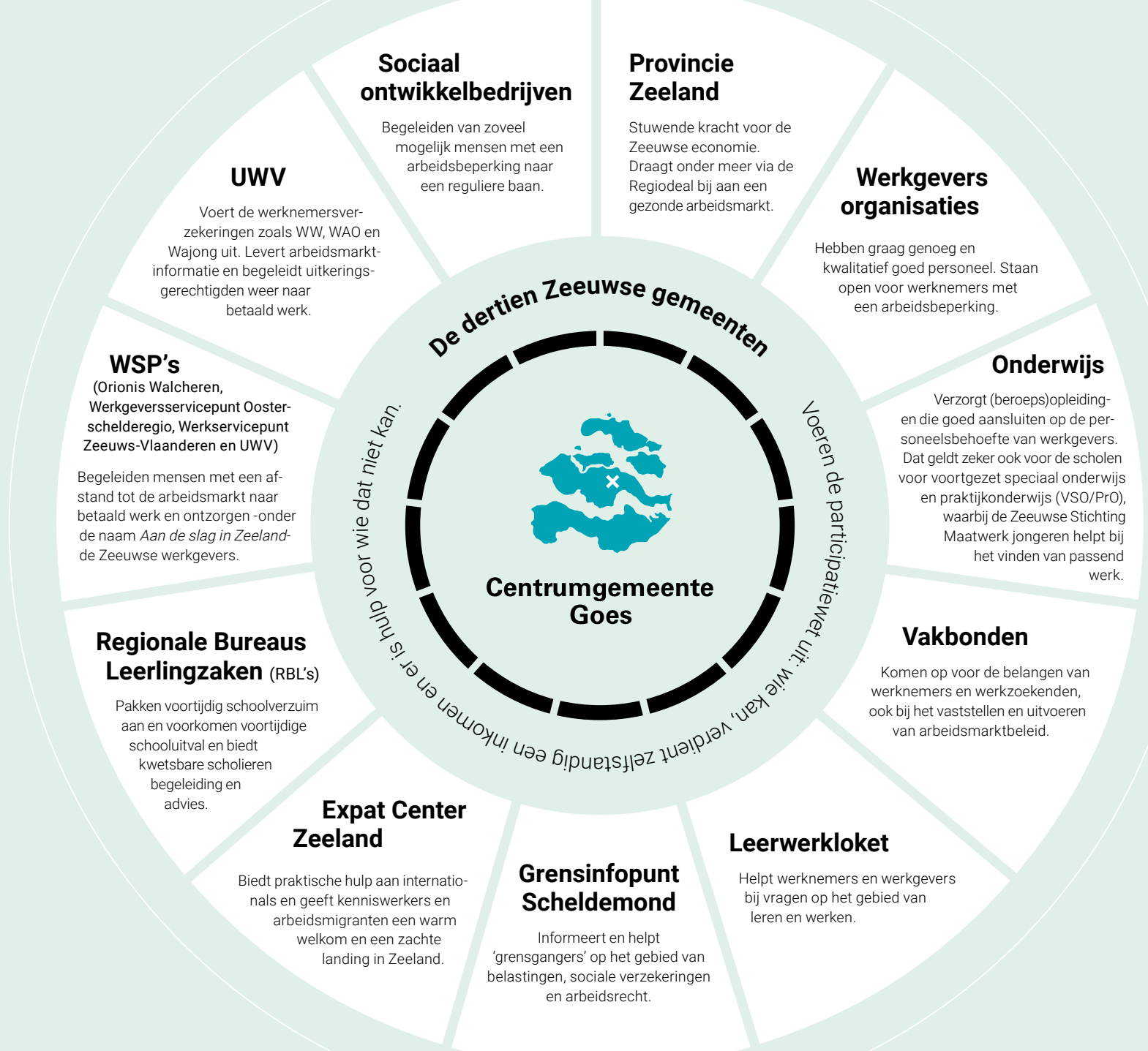
- Wethouder per subregio (Centrumgemeente Goes is voorzitter)
- UWV
- Vertegenwoordiger sociale werkbedrijven
- Werkgeversorganisatie VNO-NCW
- Werknemersorganisaties FNV/CNV
- Vertegenwoordiger namens onderwijs in Zeeland (Scalda)
- Samenwerkingsorganisatie Beroepsonderwijs Bedrijfsleven (SBB)
- Team Arbeidsmarktregio Zeeland (ambtelijke coördinator en secretaris)





# Partners van Aan de slag in Zeeland

Onder meer deze partners spelen een specifieke rol in de arbeidsmarktregio Zeeland.



# WerkgeversServicepunten

Elke arbeidsmarktregio heeft een WerkgeversServicepunt (WSP). Een WSP begeleidt kandidaten die een afstand tot de arbeidsmarkt ervaren naar werk. Denk aan mensen met een uitkering, jongeren, 55-plussers, statushouders en kandidaten met een arbeidsbeperking (doelgroep Wet Banenafpraak). Dit kan richting betaald of onbetaald werk zijn, of werk via een leerwerktraject waarbij mensen worden opgeleid binnen een bedrijf.

Daarnaast bieden de WSP's advies op maat aan werkgevers over het vinden en behouden van personeel of andere personele vragen. Ook geven zij informatie over de arbeidsmarkt, regelingen en subsidies.

## DE 4 WSP'S IN ZEELAND

WSP | Zeeuws-Vlaanderen

WSP | Oosterschelderegio

WSP | UWV

WSP | Orionis Walcheren



## TERUGBLIK 2023

Om de bekendheid van het WSP onder werkgevers te vergroten is in de Wet SUWI vastgelegd dat WSP's dezelfde naam als de arbeidsmarktregio dienen te hanteren en dat zij per regio één (gezamenlijk) aanspreekpunt inrichten.

Onder dit aanspreekpunt vallen tenminste: één gezamenlijke naam, één gezamenlijk telefoonnummer en één gezamenlijke website (dit wordt opgenomen in **de ontwikkeling van het digitaal platform**). In 2023 is een werkgroep opgericht om dit te implementeren. De lancering volgt in 2024.

## MEER INFORMATIE

Wil je meer weten over wat het WSP kan betekenen? Stuur een mail naar [werkgevers@aandeslaginzeeland.nl](mailto:werkgevers@aandeslaginzeeland.nl) of neem **contact op** met het WSP in jouw regio.

Meer informatie





# Zeeuws Mobiliteitsteam

Regionale Mobiliteitsteams werden in iedere arbeidsmarktregio in het leven geroepen om mensen te helpen die door de coronapandemie hun baan verloren of dreigden te verliezen. Inmiddels wordt de dienstverlening van deze RMT's breder ingezet en kan iedereen die op zoek is naar nieuw werk en extra hulp nodig heeft er terecht. Het maakt daarbij niet uit of je als werkzoekende wel of geen uitkering hebt.

In Zeeland heet het regionale mobiliteitsteam: Zeeuws Mobiliteitsteam (ZMT). Het team bestaat uit loopbaancoaches, werkmakelaars en adviseurs met ervaring op de Zeeuwse arbeidsmarkt. Het team is samengesteld vanuit verschillende organisaties. Iedere adviseur heeft hierdoor een eigen specialisatie.

## DE SAMENWERKENDE ORGANISATIES

13 Zeeuwse gemeenten, UWV, Leerwerkloket Zeeland, onderwijsinstellingen, SBB, vakbonden FNV en CNV en werkgeversorganisatie VNO-NCW.

## TERUGBLIK 2023

Dit jaar kenmerkt zich door een stijgende vraag naar dienstverlening vanuit het Zeeuws Mobiliteitsteam. Dit komt doordat er in 2023 meer tijd en aandacht is besteed aan het vergroten van de bekendheid van het ZMT. Vooral werkenden en werklozen zonder uitkering klopten vaker aan bij het ZMT. In 2023 hebben zo'n 300 mensen een beroep gedaan op de dienstverlening van het ZMT.

De wachttijden worden door de nauwe samenwerking binnen het team kort gehouden. Wat opvalt is dat meer klanten specialistische hulp nodig hadden omdat de problematiek bij klanten steeds diverser en complexer is.




[Meer informatie](#)



*“De vrouw die eerst geen baan had, maar dat wel heel graag wilde, is nu met plezier aan het werk.”*

[Lees hier het hele verhaal](#)



*“Mensen moeten zich veilig genoeg voelen om alles te vertellen. Hoe de situatie ook is; we kunnen er over praten.”*

[Lees hier het hele verhaal](#)





# Arbeidsmarktinformatie

In 2022 ging de Zeeuwse Data Alliantie Arbeidsmarkt van start. Dit is een samenwerking van HZ Kenniscentrum Zeeuwse Samenleving (HZ KCZS), de Provincie Zeeland en de Arbeidsmarktregio Zeeland. Het doel van de alliantie is het beschikbaar maken van relevante Zeeuwse arbeidsmarktdata voor publieke en private partijen en het stimuleren van het gebruik ervan in beleidsontwikkeling, -uitvoering en -evaluatie.

Dit heeft concreet vorm gekregen via het innovatieve portaal '[ArbeidsmarktInZicht Zeeland](#)'. Een website waarop allerlei relevante data m.b.t. de arbeidsmarkt, onderwijs, economie, beroepen en sectoren uit diverse bronnen toegankelijk is gemaakt. Arbeidsmarktinzicht wordt gevoed met informatie van onder meer CBS, UWV en SBB en wordt voortdurend geupdate zodat steeds de meest actuele data beschikbaar is. Om op de hoogte te blijven kunnen gebruikers zich sinds kort ook abonneren op [gemeentelijke factsheets](#).

In de werkgroep Arbeidsmarktinformatie Zeeland, waarin naast de drie samenwerkingspartners ook UWV (als kennispartner) en Etil (als leverancier van het digitale platform Arbeidsmarktinzicht.nl) deelnemen, worden keuzes gemaakt over het uitvoeren van specifieke thematische verkenningen en verdiepende analyses. HZ KCZS en Etil voeren de verkenningen en verdiepingen op basis van de gemaakte keuzes uit.

## TERUGBLIK 2023

In 2023 zijn er verkenningen en verdiepende onderzoeken gedaan naar de thema's energietransitie en onbenut arbeidspotentieel. Bekijk ze hiernaast.

Daarnaast zijn er in 2023 diverse workshops gegeven aan ambtenaren, HR professionals en andere gebruikers en bezoekers van het dashboard.

ONBENUT  
ARBEIDS-  
POTENTIEEL IN  
PERSPECTIEF



WERKEN  
AAN  
DE ZEEUWSE  
ENERGIE-  
TRANSITIE



OVERZICHT  
VERKENNINGEN



Meer informatie





# Meerjarenvisie

Meerjarenagenda  
2021-2025



Focusthema's  
Zeeuwse arbeidsmarkt



# Meerjarenagenda 2021-2025

We werken in Zeeland aan de hand van een meerjarenagenda genaamd "Aan de slag in Zeeland 2021-2025", opgesteld door en voor de 13 Zeeuwse gemeenten en omarmd door alle samenwerkingspartners. Dit dient als leidraad voor de activiteiten van Aan de slag in Zeeland gedurende de periode 2021-2025. De meerjarenagenda biedt een gezamenlijke verantwoordelijkheid en versterkt de samenwerking. Op basis van de meerjarenvisie stellen we met onze partners jaarlijks een uitvoeringsplan op om aan te blijven sluiten bij de veranderende arbeidsmarkt in Zeeland.

De Meerjarenagenda is ingedeeld volgens drie thema's. Deze thema's geven de focus aan waar we binnen de samenwerking van Aan de slag in Zeeland naartoe werken:



## VEERKRACHTIGE ARBEIDSMARKT



## INCLUSIEVE ARBEIDSMARKT



## BOVENREGIONALE ARBEIDSMARKT

Deze focusthema's bieden een figuurlijke 'kapstok' voor de projecten en initiatieven binnen Aan de slag in Zeeland. Er is ruimte voor korte of langere projecten en ook voor eventuele nieuwe projecten.

### INNOVATIEVE WERKWIJZE

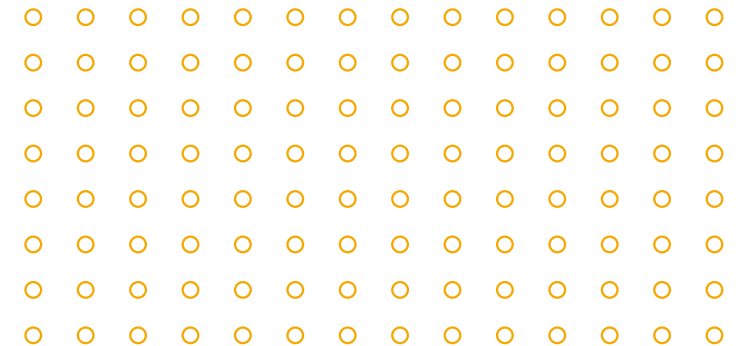
Zeeland loopt voorop als het gaat om de visie van de regio vertalen naar een meerjarenagenda en jaarlijkse uitvoeringsagenda. Het is de kern van de regionale samenwerking. De visie helpt om de juiste activiteiten in te zetten en toekomstige kansen strategisch te benutten.

*"Sinds we zijn gestart met deze werkwijze is er meer samenhang en overzicht ontstaan tussen lopende en nieuwe initiatieven. Samenwerkingspartners weten elkaar makkelijker te vinden en elkaar beter aan te vullen in dienstverlening."*

**- André van der Reest,  
voorzitter Zeeuwse Werkkamer -**

### UITVOERINGSAGENDA

In november 2022 organiseerde de arbeidsmarktregio voor het eerst een werksessie voor het komen tot een uitvoeringsagenda van 2023. Samenwerkingspartners werden uitgenodigd om aan te geven welke (nieuwe) diensten of projecten meer aandacht verdienen in het komende jaar. Vanuit de arbeidsmarktregio zijn tijdelijke middelen beschikbaar om projecten een impuls te geven.





Meerjarenvisie



# Focusthema's Zeeuwse arbeidsmarkt

De Meerjarenagenda is ingedeeld volgens drie thema's.  
Deze thema's geven focus aan waar we binnen de  
samenwerking van Aan de slag in Zeeland naartoe werken.





### **VEERKRACHTIGE ARBEIDSMARKT**

De wereld om ons heen verandert in rap tempo. Niet alleen heeft dit impact op onze samenleving, maar ook op de wereld van werk. Om die ontwikkelingen het hoofd te bieden, hebben we veerkracht nodig: het vermogen om op een schok te anticiperen, deze te incasseren, ervan te herstellen en om uiteindelijk sterker en beter te worden. Anticiperen doen we door alert te zijn op de opdrachten, die de ontwikkelingen met zich meebrengen. Een veerkrachtige arbeidsmarkt gaat ook over sectoren. Als het werk in een sector afneemt, maar in de andere juist toeneemt, dan willen we ervoor zorgen dat mensen een overstap kunnen maken. Geen afstap van de arbeidsmarkt, maar een overstap naar een andere functie in een andere sector. Van werk naar werk.





### **INCLUSIEVE ARBEIDSMARKT**

Een inclusieve arbeidsmarkt die openstaat voor iedereen, en waaraan iedereen mee kan doen. Jongeren en ouderen, praktijkgeschoolden en theoretisch-geschoolden, statushouders en arbeidsmigranten, en mensen met een kwetsbare positie op de arbeidsmarkt. Daarvoor zijn al veel initiatieven genomen.

Toch staat er in Zeeland, ondanks alle inspanningen van de afgelopen jaren, nog een grote groep werkzoekenden aan de kant: mensen met een afstand tot de arbeidsmarkt. Er is sprake van een mismatch: er is tekort aan personeel, terwijl er toch zoveel mensen nog werk zoeken. We willen de oorzaken van deze mismatch aanpakken en de afstand tot de arbeidsmarkt verkleinen.

Daarom willen we ook dat mensen zich een leven lang ontwikkelen. Dat biedt flexibiliteit en zekerheid aan werkgevers en werknemers. En dat leidt tot een arbeidsmarkt die de ruimte geeft aan mensen om nieuwe kennis op te doen en zich nieuwe vaardigheden eigen te maken, over de sectoren en bedrijfsgrenzen heen. Dat betekent ook: nog meer gerichte samenwerking met het onderwijs, met de werkgevers, en tussen de opleidingsniveaus.







### **BOVENREGIONALE ARBEIDSMARKT**

De Zeeuwse arbeidsmarkt is nauw verbonden met Vlaanderen en Rotterdam. Werk en arbeid beperkt zich niet tot grenzen. Samenwerking met andere Nederlandse regio's, met Vlaanderen, maar ook verder over de grens, willen we vergemakkelijken. Mobiliteit en vervoer willen we vergemakkelijken, zodat werkzoekenden ook op grotere afstand, binnen Zeeland of in de omliggende regio's, een baan kunnen vinden.

---



Dienstverlening  
Arbeidsmarktregio

De Harde  
Leerschool

Impuls  
banenafpraak

Laaggeletterdheid

Het onmogelijke  
mogelijk maken

Energietransitie

Aanpak SROI



Voortzetten  
Anders kijken  
naar werk

Pilot Leven Lang  
Ontwikkelen

Coördinator  
verlengde nazorg

Nieuwe wet aanpak  
Jeugdwerkloosheid

Participatielab

Implementeren  
Dennis & Eva

Europees  
Sociaal Fonds



Uitrol Expat  
Center Zeeland

Mobiliteit

Grens-  
informatiepunt

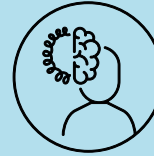
# Projecten 2023



# Dienstverlening Arbeidsmarktregio

In oktober 2022 publiceerde de minister van Sociale Zaken en Werkgelegenheid de brief 'Uitgangspunten voor de uitbreiding van de arbeidsmarktinfrastructuur'.

In die brief schetste de minister namens het toen nog missionaire kabinet Rutte IV haar plannen voor het meer toekomstbestendig maken van de arbeidsmarkt dienstverlening. Vindbaarheid en toegankelijkheid van dienstverlening zijn twee speerpunten die in de aanpak centraal zijn gesteld.



## TERUGBLIK 2023

Naar aanleiding van deze brief gaf de Zeeuwse Werkkamer opdracht tot het uitvoeren van een onderzoek naar de arbeidsmarktdienstverlening in de arbeidsmarktregio Zeeland. Dat onderzoek werd in het voorjaar van 2023 uitgevoerd. Na publicatie van het eindrapport van het onderzoek werd onder meer besloten een regionaal digitaal platform te ontwikkelen en het verbinden van het Zeeuws Mobiliteitsteam (ZMT) met het project Leven Lang Ontwikkelen (LLO).

De ontwikkeling van het digitaal platform is na de zomer van 2023 gestart. Er is daarmee een basis gelegd voor de concrete realisatie en lancering van het platform in 2024. Voor de integratie van het ZMT en LLO is in 2023 een kwartiermaker gestart.

## WIE DOEN ER MEE?

UWV, onderwijsinstellingen, vakbonden, VNO-NCW Brabant Zeeland, gemeenten, Samenwerkingsorganisatie Beroepsonderwijs Bedrijfsleven en team Arbeidsmarktregio Zeeland.



[Meer informatie](#)



# De Harde Leerschool

De Harde Leerschool zet zich in op het weerbaar en werkfit maken van mensen met een grote afstand tot de arbeidsmarkt, door bijv. psychische problemen, verslaving, agressie en schuldenproblematiek. Door fysieke uitdaging, persoonlijke vorming en het versterken van talenten worden deelnemers gemotiveerd hun mentale en fysieke gezondheid te verbeteren en zo stappen te zetten richting werk of opleiding.

Het programma is een aanvulling op bestaande dienstverlening. In 2021 is het eerste programma van De Harde Leerschool in Zeeland van start gegaan. Orionis Walcheren coördineert het programma en fungeert als kassier. Er worden middelen beschikbaar gesteld vanuit de Meerjarenagenda van de Arbeidsmarktregio Zeeland.

## TERUGBLIK 2023

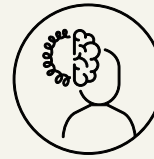
In 2023 hebben er in Zeeland twee groepen deelnemers het programma van de Harde Leerschool doorlopen, gedurende 10 weken, voor 3 dagen per week met aansluitend een nazorgtraject. Het merendeel van de deelnemers heeft inmiddels werk of is gestart met scholing. De deelnemers komen verspreid uit de diverse samenwerkende partijen binnen de arbeidsmarktregio.

## WIE DOEN ER MEE?

Gemeenten, UWV en  
Zeeuws Mobiliteitsteam.



Meer informatie



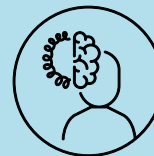
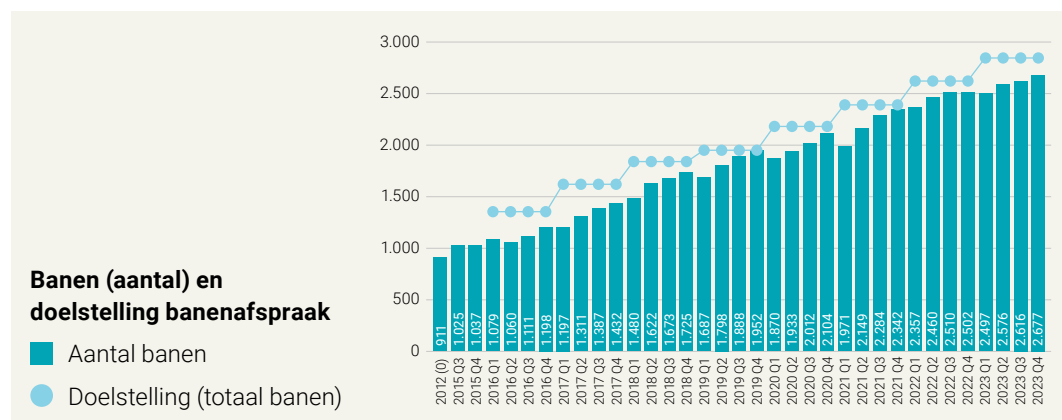
*“Als je vastzit en je wilt uit die put komen, dan moet je echt hierheen komen.”*

**[Lees hier het hele verhaal](#)**

# Impuls banenafspraken

Met de Wet Banenafspraken hebben de regering en werkgevers zich gecommitteerd aan het doel om tegen 2026 in totaal 125.000 extra banen te creëren voor mensen met een arbeidsbeperking. Jaarlijks is er een specifieke doelstelling vastgesteld voor het aantal te realiseren banen. Tot en met 2023 is de regionale taakstelling per arbeidsmarktregio vastgesteld als een indicatieve richtlijn. Voor Zeeland is deze taakstelling vastgesteld op 2.842 banen.

Hoewel overheidsinstanties en partners binnen de arbeidsmarktregio een rol kunnen spelen in het faciliteren en bevorderen van de plaatsing van mensen uit de doelgroep banenafspraken, is het uiteindelijk aan werkgevers in Nederland om deze mensen aan te nemen. Binnen de arbeidsmarktregio kunnen we werkgevers aanmoedigen, begeleiden, ondersteunen en bemiddelen. Dit omvat activiteiten zoals het verstrekken van voorlichting aan bedrijven of het stimuleren en ondersteunen van aanbestedingen met Social Return on Investment.



## TERUGBLIK 2023

In Zeeland zijn er sinds de nulmeting 1.765 extra banen gerealiseerd. In totaal zijn er in het jaar 2023 2.677 banen in Zeeland door mensen met een arbeidsbeperking ingevuld.

Vorig jaar werd de inspiratiesessie “WBA in Beeld - Ken je Klant!” speciaal georganiseerd voor regionale klantmanagers/adviseurs werk die zich bezighouden met de doelgroep banenafspraken. Het doel van deze sessie was om kennis en inspiratie over de doelgroep te delen binnen de regio, met als uiteindelijk doel om elkaar ambtelijke handvatten te bieden die bijdragen aan het opstellen van heldere en bemiddelbare klantprofielen volgens de Wet Banenafspraken. Op deze manier streven we ernaar om gezamenlijk succesvolle matches met de arbeidsmarkt te realiseren in de regio.

## WIE DOEN ER MEE?

UWV, gemeenten en de Data Alliantie Zeeland.



Meer informatie

# Laaggeletterdheid

Je bent als volwassene laaggeletterd, als je moeite hebt met lezen, schrijven en/of rekenen. Vaak heb je dan ook beperkte digitale vaardigheden. Een laaggeletterde kan wel lezen en schrijven, alleen niet goed genoeg om helemaal mee te doen in de samenleving.

In 2021 is het 'Regioplan laaggeletterdheid Zeeland 2021-2024' vastgesteld. Het regioplan omvat uitgangspunten, financiële kaders en doelen. De Zeeuwse Werkgroep Educatie (WGE) is verantwoordelijk voor de regie en ziet toe op de uitvoering van het regioplan.

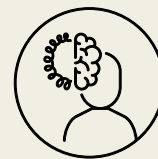
In 2022 is de Zeeuwse aanpak van laaggeletterdheid concreet gemaakt in de vorm van een businesscase. De kern van de businesscase is gevormd in actietabellen waarin is vastgelegd wat, wanneer en door wie wordt uitgevoerd. De businesscase is daarmee een nadere uitwerking en operationalisering van een deel van het 'Regioplan laaggeletterdheid 2021-2024'.

Een aantal acties worden regionaal opgepakt, zoals het organiseren van een jaarlijks evenement. De meeste activiteiten, en vooral de inhoudelijke aanpak wordt sub-regionaal georganiseerd. Inclusief het bijbehorend budget.

Door de aanpak van laaggeletterdheid in Zeeland willen de samenwerkingspartners iedereen in deze regio gelijke kansen bieden om zich verder te kunnen ontwikkelen en volwaardig mee te kunnen doen.



Meer informatie



## TERUGBLIK 2023

De voortgang en behaalde resultaten worden binnen de WGE periodiek besproken. Kennis en ervaring worden daar uitgewisseld. Wanneer nodig kan bijstelling plaatsvinden. Subregio's informeren de WGE wanneer zij aanpassingen doorvoeren in de eigen acties. Stichting Lezen en Schrijven is gestart met een werkgeversaanpak. Het doel is dat werkgevers aan de slag gaan in de eigen organisatie met een aanpak van laaggeletterdheid. De Arbeidsmarktregio Zeeland organiseert jaarlijks een evenement omtrent laaggeletterdheid in Zeeland. In 2023 vonden de voorbereidingen plaats voor het event 'Samen tegen laaggeletterdheid in Zeeland' dat in januari 2024 heeft plaatsgevonden.

## WIE DOEN ER MEE?

Gemeenten, team Arbeidsmarktregio Zeeland, Werkgroep Educatie en bibliotheken.

## MEER INFORMATIE

Wil je meer weten over laaggeletterdheid en wat je daar als overheid, maatschappelijke organisatie of werkgever aan kunt doen?

Ga naar

**Taalnetwerk Zeeland**.



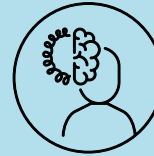


# Het onmogelijke mogelijk maken

In dit project werken het UWV en het Zeeuws Mobiliteitsteam (ZMT) samen om mensen te helpen met het laatste stapje richting werk. In het verleden is gebleken dat mensen soms vastlopen omdat er binnen de bestaande regels geen hulp kan worden geboden. 'Het onmogelijke mogelijk maken' biedt die kansen wel.

Voor het project is budget beschikbaar gesteld voor situaties waar binnen de eigen dienstverlening van het UWV en die van het ZMT niet de passende ondersteuning wordt gevonden.

Er is geen resultaatverplichting verbonden aan het project. Het doel was ook niet dat het budget van €50.000 volledig benut zou worden. Het gaat vooral om de inspanning die de adviseur levert om te ondersteunen in het vinden van werk of het behouden van werk en dat deze inspanning niet hoeft te stoppen bij het inzetten van de voor UWV beschikbare dienstverlening.



## TERUGBLIK 2023

In de eerste periode is veel tijd geïnvesteerd in het onder de aandacht brengen van dit project en de mogelijkheden die er zijn door het delen van voorbeelden. Het duurde even voordat de adviseurs de weg naar dit beschikbare budget wisten te vinden. De aanvragen kwamen mondjesmaat tot stand, soms werden aanvragen om uiteenlopende redenen ingetrokken werden of werd gezamenlijk geconcludeerd dat dit niet de beste weg was tot werk.

De grootste winst van het project is dat het onder de adviseurs leidde tot veel meer creativiteit in het vinden van passende oplossingen. Dit resulteerde niet altijd tot een aanvraag binnen dit project omdat er andere opties werden gevonden.

## WIE DOEN ER MEE?

UWV en Zeeuws mobiliteitsteam.

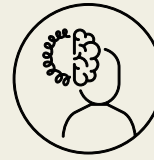


[Meer informatie](#)

# Energietransitie

De overgang van het gebruik van fossiele energie naar energie uit hernieuwbare bronnen, ook wel de energietransitie genoemd, heeft een serieuze impact op de arbeidsmarkt. Bepaalde banen verdwijnen, nieuwe banen moeten worden ingevuld. Daar zijn goed opgeleide vakmensen voor nodig die in kennis blijven en over specifieke vaardigheden beschikken.

Zo helder als dat inzicht inmiddels is, zo moeilijk is het om antwoord te geven op de vraag om welke kennis en vaardigheden het dan precies gaat. En welke aantallen mensen op verschillende niveau's nodig zijn. De maakbaarheid van de energietransitie - en van de markten die erdoor beïnvloed worden - is beperkt. Toch kan er ook op het vlak van de arbeidsmarkt in bepaalde mate op ontwikkelingen geanticipeerd worden. Zowel door werkgevers en werknemers - individueel en in (sectoraal) georganiseerd verband, als door (beroeps)onderwijs- en kennisinstellingen en door overheden.



## TERUGBLIK 2023

De arbeidsmarktregio faciliteerde de ontwikkelingen in 2023 op verschillende manieren:

Via de Data Alliantie Zeeland is aan de hand van data, **beschikbare onderzoeken en prognoses verdiepend inzicht geboden** in ontwikkelingen.

Daarnaast zijn subsidiemogelijkheden via het **Just Transition Fund (JTF)** actief onder de aandacht gebracht van potentiële aanvragers, daarin werd samen met de Provincie Zeeland opgetrokken. De arbeidsmarktregio draagt ook bij aan het programmamanagement dat het JTF in Zeeland mogelijk maakt. Uit JTF ontvangen **verschillende arbeidsmarktrelevante projecten** de komende jaren subsidie.

## WIE DOEN ER MEE?

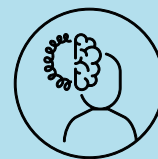
UWV, Scalda, Arbeidsmarktregio Zeeland, HZ University of Applied Sciences, Provincie Zeeland, gemeenten, vakbonden en VNO-NCW.



Meer informatie

# Aanpak SROI

Social Return on Investment (SROI) houdt in dat overheidsinstellingen bij grotere aanbestedingen hun opdrachtnemers vragen om mensen met een afstand tot de arbeidsmarkt in te zetten bij de uitvoering van de opdracht. Het doel is de mismatch en afstand tot de arbeidsmarkt te verkleinen door nieuwe (baan)kansen te creëren met behulp van SROI.



## TERUGBLIK 2023

Het afgelopen jaar heeft Zeeland regionaal beleid ontwikkeld rond Social Return on Investment (SROI) na een onderzoek door Interpactum in 2022.

Om te leren van andere regio's organiseerde de Gemeente Middelburg een bijeenkomst over SROI. Daar deelde een SROI-coördinator van 6 Brabantse gemeenten hun aanpak, successen en leerpunten.

Op 7 december 2023 tekenden Rijkswaterstaat (RWS) en de Arbeidsmarktregio Zeeland een memorandum van overeenstemming voor de Groeituin Social Return, een landelijk model ontwikkeld door RWS. RWS wil samenwerken met de jobhunters en jobcoaches van de Zeeuwse WerkgeversServicepunten (WSP's) om vraag en aanbod te matchen voor de Groeituin Social Return.

## WIE DOEN ER MEE?

Gemeenten, Provincie Zeeland, Rijkswaterstaat en Arbeidsmarktregio Zeeland.



[Meer informatie](#)

# Voortzetten Anders kijken naar Werk

In het project 'Anders kijken naar Werk' worden werkgevers begeleid in het anders kijken naar werkzaamheden en taken binnen de organisatie. Een team van inclusieve arbeidsanalisten van de Zeeuwse WerkgeversServicepunten gebruiken hiervoor een specifieke methode: Bedrijfsadvies Inclusieve Arbeidsorganisatie (BIA). De methode richt zich erop dat specialistisch werk zoveel mogelijk door specialisten gedaan wordt en niet-specialistische taken gebundeld kunnen worden in een andere (ondersteunende) functie.

## HET DOEL VAN 'ANDERS KIJKEN NAAR WERK' IS:

- Nieuwe functies creëren voor mensen met een afstand tot de arbeidsmarkt;
- Extra kansen creëren voor werkzoekenden uit de doelgroep van de Banenafpraak;
- Werknemers ontlasten in hun dagelijks werk, doordat zij bepaalde taken niet meer hoeven uit te voeren;
- Arbeidsmarktkrapte aanpakken en innovatie stimuleren;
- Bijdragen aan goed werkgeverschap en duurzame inzetbaarheid.



## TERUGBLIK 2023

Het project is eind 2021 gestart met een subsidie van de Provincie Zeeland. De arbeidsmarktregio Zeeland is penvoerder namens de samenwerkingspartners. De operationele aansturing neemt UWV voor haar rekening.

Het team Anders kijken naar Werk heeft sinds de start meer dan 100 werkgevers geadviseerd, bij ruim een kwart van hen is het instrument BIA volledig ingezet.

Het inzetten van het instrument BIA blijkt na een eerste verkenning echter niet altijd mogelijk of de beste oplossing voor specifieke vraagstukken in een organisatie. In die gevallen biedt het team regelmatig andere adviezen of een goede doorverwijzing.

## WIE DOEN ER MEE?

Arbeidsmarktregio Zeeland,  
Gemeenten en Provincie Zeeland.



[Meer informatie](#)

# Pilot Leven Lang Ontwikkelen

In maart 2023 begon vanuit de samenwerking Aan de slag in Zeeland de pilot om Leven Lang Ontwikkelen (LLO) te bevorderen. Daarvoor opende een centraal LLO-loket met een team dat gespecialiseerde diensten aanbiedt.

Zeeuwse inwoners, werknemers en werkgevers kunnen bij dit onafhankelijke team terecht voor gratis persoonlijk advies, online of in persoon. Het advies richt zich op arbeidsmarktverkenning, ontwikkeling en opleidingsvragen van alle aard.

Deze dienstverlening maakt gebruik van de expertise van alle betrokken partijen. Het team bestaat uit medewerkers van het UWV, Samenwerkingsorganisatie Beroepsonderwijs Bedrijfsleven (SBB), Leerwerkloket (LWL) en Scalda. Dit project is medefinancierd door Provincie Zeeland.



## TERUGBLIK 2023

De eerste pilotperiode loopt van maart 2023 tot en met maart 2024. Vanaf eind augustus 2023 is een kwartiermaker gestart met de opdracht om:

1. Een Leven Lang Ontwikkelen structureel te borgen in Zeeland middels het opstellen van een businesscase;
2. Het Zeeuws Mobiliteitsteam en team LLO te integreren;
3. Sectoren en werkgevers te betrekken bij de samenwerking op het gebied van Leven Lang Ontwikkelen in Zeeland.

De pilot wordt verlengd met 1 jaar.

## WIE DOEN ER MEE?

Arbeidsmarktregio Zeeland, Samenwerkingsorganisatie Beroepsonderwijs Bedrijfsleven, Provincie Zeeland, Scalda, VNO-NCW Brabant Zeeland, vakbonden, UWV, gemeenten, uitzendbureaus, Zeeuwse Stichting Maatwerk, Regionale Bureau's Leerlingzaken, HZ University of Applied Sciences en sociale werkbedrijven.



[Meer informatie](#)



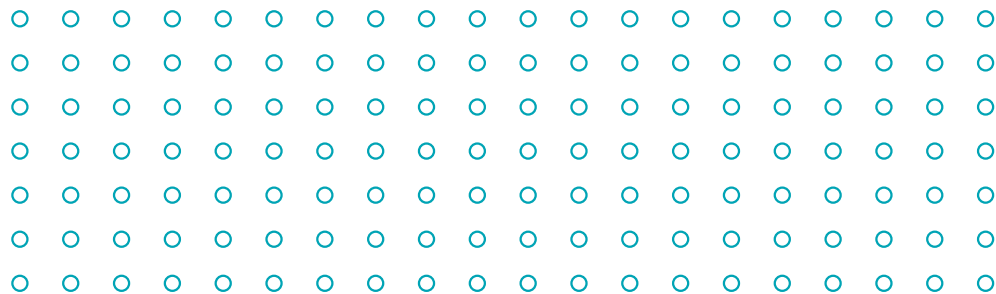


# Coördinator verlengde nazorg

De overgang van school naar werk is voor jongeren in het praktijkonderwijs, speciaal onderwijs en MBO (niveau 1 en 2) een flinke uitdaging. Eenmaal op de arbeidsmarkt hebben oud-leerlingen in meer of mindere mate ondersteuning nodig om aan het werk te blijven.

Zonder begeleiding is het risico op uitval van voormalige mbo-, pro- en vso-leerlingen groot. Uit onderzoek blijkt dat drie jaar na uitstroom tussen de 35 en 60 procent van de oud-leerlingen geen werk meer heeft. Om dit percentage terug te dringen, is nazorg nodig gedurende de eerste jaren.

Uiteraard moet er ook aandacht zijn voor de doorontwikkeling van deze jongeren. Niet alleen voor wat betreft arbeidsvaardigheden, maar ook op de andere levens-terreinen als financiën, gezondheid en wonen.



## TERUGBLIK 2023

In 2023 is de Zeeuwse Stichting Maatwerk (ZSM) gestart met “verlengde nazorg”: jongeren die school hebben verlaten met een arbeidscontract na schooljaar 2022-2023 worden (op vrijwillige basis) zo lang als gewenst of zolang als nodig is, begeleid door twee deskundige medewerkers uit het VSO/Pro. Een waakvlamondersteuning in de ruimste zin van het woord.

Sinds de start maakten 25 jongeren uit de gehele provincie (veelal in overleg met hun ouders) gebruik van deze ondersteuning. Nu al blijkt het nut van deze ondersteuning, de twee nazorg-medewerkers bouwen een goede relatie op met de jongeren en hun werkgevers. Bovendien vormen zij een verbindende schakel tussen jongeren en bijvoorbeeld UWV, Belastingdienst, Regionale Bureau's Leerlingzaken en Dienst Uitvoering Onderwijs (DUO).

## WIE DOEN ER MEE?

Zeeuwse Stichting Maatwerk, Regionale Bureau's Leerlingzaken, gemeenten en UWV.

[Meer informatie](#)





# Nieuwe wet aanpak Jeugdwerkloosheid

Het nieuwe wetsvoorstel “Van School naar Duurzaam Werk” (verwacht medio 2025) streeft ernaar scholen, gemeenten en doorstroompunten proactiever te maken en hun expertise beter te benutten door intensievere samenwerking. Het voorstel biedt naast standaardisatie ook flexibiliteit om in te spelen op de individuele behoeften van jongeren. Hierbij wordt bijvoorbeeld gedacht aan verbeterde begeleiding voor jongeren tot 27 jaar die een risico lopen op een afstand tot de arbeidsmarkt bij de overgang van school naar werk, en bij het behouden van werk.

## Dit wordt bereikt door middel van vier samenhangende maatregelen:

- Aanvullende loopbaanbegeleiding tot 1 jaar na het behalen van een diploma of het verlaten van school door pro-scholen, vso-scholen en mbo-instellingen.
- Begeleiding naar werk door de gemeente vanuit de Participatiewet, met een meer preventieve rol.
- Uitbreiding van de doelgroep van het Doorstroompunt van 23 naar 27 jaar.
- Wettelijke verplichte samenwerking tussen de betrokken partijen op basis van een Regionaal Programma.



De centrumgemeente heeft een coördinerende rol en is nauw betrokken bij de ontwikkeling van het regionale programma. Dit programma omvat afspraken en gezamenlijke effectieve maatregelen, waarbij het bestaande regionale programma voor voortijdig schoolverlaten wordt uitgebreid naar het arbeidsmarktdomein en de leeftijdsgrens wordt verhoogd naar jongeren tot 27 jaar.

De centrumgemeente fungeert ook als de belangrijkste schakel naar andere partners in de arbeidsmarktregio die een rol kunnen spelen bij het ondersteunen van jongeren in de overgang van school naar duurzaam werk.

## TERUGBLIK 2023

In de Arbeidsmarktregio Zeeland bundelen onderwijs en arbeidsmarkt hun krachten om een regionaal programma te ontwikkelen. We beginnen met een grondige regionale analyse: hoe presteren onze jongeren? Waar liggen de knelpunten in het onderwijs en welke jongeren hebben moeite om werk te vinden? Wat voor opleidingsaanbod is er beschikbaar in de regio? Welke initiatieven willen we voortzetten en mogelijk integreren in onze reguliere processen? Zijn er nieuwe initiatieven nodig? Op basis van deze analyse leggen we concrete afspraken vast.

## WIE DOEN ER MEE?

Zeeuwse Stichting Maatwerk, Regionale Bureau's Leerlingzaken en gemeenten.



[Meer informatie](#)

# Participatielab

Het Participatielab is een innovatief programma dat een combinatie biedt van werken en leren. Het doel is om mensen die om verschillende redenen moeilijk kunnen aansluiten op de arbeidsmarkt, te helpen bij het vinden van duurzaam werk.

Vanaf april 2024 sluit ook De Betho aan, waardoor het Participatielab een provinciaal initiatief wordt. De vier Zeeuwse ontwikkelbedrijven - Orionis Walcheren, De Zuidhoek, Dethon en De Betho - werken gezamenlijk aan dit project, dat niet alleen een basisopleiding (mbo 1) biedt, maar ook gerichte ondersteuning bij het vinden van werk. Naast de ontwikkelbedrijven en Scalda, spelen ook de Zeeuwse gemeenten een rol in het Participatielab, dat al enkele jaren actief is.

De opleiding binnen het Participatielab heeft een duur van 54 weken en vindt plaats in een 'hybride leeromgeving', waarbij werken en leren hand in hand gaan. Hoewel een dergelijke praktijkgerichte opleiding niet nieuw is, onderscheidt het Participatielab zich door de intensieve begeleiding van de deelnemers. Dit omvat coachgesprekken op de werkplek en op school, evenals voortgangsgesprekken waarin duidelijke doelstellingen worden gesteld om het traject succesvol af te ronden. Hoewel deelnemers soms binnen het ontwikkelbedrijf zelf werk vinden, is het uiteindelijke doel dat zij aan de slag gaan bij andere bedrijven.



## TERUGBLIK 2023

Voor een succesvolle start van trajecten wordt er nauw samengewerkt tussen Scalda, de ontwikkelbedrijven en de gemeenten. Er vindt een zorgvuldige screening plaats om de juiste kandidaten te selecteren voor wie dit traject geschikt is. Dit zijn mensen met een afstand tot de arbeidsmarkt die via dit programma worden ondersteund om te integreren in het arbeidsproces.

Bij de Betho is vanaf april 2024 ruimte voor 15 studenten binnen het Participatielab. Tot op heden zijn meer dan 160 mensen opgeleid via het Participatielab, waarbij nog eens ruim veertig deelnemers momenteel het traject volgen.

## WIE DOEN ER MEE?

Scalda, sociale werkbedrijven, lokale werkgevers en gemeenten.



[Meer informatie](#)



# Implementeren Dennis en Eva

De instrumentengidsen Dennis en Eva zijn initiatieven van de Vereniging Nederlandse Gemeenten (VNG), ontwikkeld in samenwerking met gemeenten. Dennis is bedoeld als leidraad binnen arbeidsmarktregio's ter ondersteuning van werkgeversdienstverlening, terwijl Eva gericht is op professionals binnen gemeenten om hen te assisteren bij het begeleiden van mensen naar werk of duurzame participatie.

De gidsen worden door organisaties aangevuld met lokale en regionale beschikbare instrumenten, waarbij zij zelf de informatie over deze instrumenten bijhouden. Na het invoeren van de instrumenten zijn de gidsen ook toegankelijk voor werkgevers (Dennis) en andere gemeenten (Eva).



## TERUGBLIK 2023

In 2023 is in de regio Zeeland gestart met de implementatie van de instrumentengidsen Dennis en Eva. Door verschillende personele wisselingen is het vullen van de gidsen met regionale en lokale werkgeversdienstverlening nog in ontwikkeling. Het gebruik van de instrumentengidsen Dennis en Eva is kosteloos.

## WIE DOEN ER MEE?

Gemeenten, UWV en Orionis Walcheren.



[Meer informatie](#)

# Europees Sociaal Fonds

Via het Europees Sociaal Fonds (ESF) investeert de Europese Unie (EU) in een goed werkende arbeidsmarkt en de (arbeids)deelname van kwetsbare groepen. Het ESF bestaat als subsidiefonds al meer dan 60 jaar.

Via programmaperiodes van steeds zeven jaar krijgen EU-lidstaten ESF-subsidies om in te zetten voor het naar werk of beroepsopleidingen begeleiden van kwetsbare groepen. Een groot deel van het ESF-geld dat Nederland ontvangt gaat naar de vijftig arbeidsmarktregio's. De gemeente Goes is, in de rol van centrumgemeente, de aangewezen partij om ESF-subsidies aan te vragen voor de Arbeidsmarktregio Zeeland.

Naast het aanvragen van de subsidie, organiseert en regisseert het team Arbeidsmarktregio het uitvoeringsproces van elk ESF-project. Daarbij wordt samengewerkt met verschillende partners, waaronder de WerkgeversServicepunten (WSP), de Regionale Bureau's Leerlingzaken (RBL's)/doorstroompunten en scholen voor Praktijkonderwijs en Voortgezet Speciaal Onderwijs (VSO/PRO).

Met de ESF-subsidie wordt de bestaande dienstverlening van partijen versterkt, gemiddeld met een subsidiebedrag van € 1 miljoen per jaar. Er kan met ESF-geld extra menskracht worden ingezet voor de begeleiding naar werk en beroepsopleiding en het voorkomen van schooluitval. De doelgroep bestaat voor een flink deel uit jongeren, maar ook mensen uit andere groepen doen mee, waaronder mensen met een bijstandsuitkering en statushouders.



## TERUGBLIK 2023

Jaarlijks nemen zo'n 2.000 inwoners van Zeeland deel aan activiteiten die ESF-subsidie ontvangen. Resultaten van individuele trajecten zijn bekend, maar worden niet als specifieke ESF-resultaten gepresenteerd.

ESF-subsidie ondersteunt vrijwel altijd slechts een deel van een groter totaalpakket aan begeleiding en instrumenten voor deelnemers. De effecten van ESF-subsidie zijn daarmee onderdeel van het eigen resultaat dat de uitvoeringsorganisaties in regio (WSP's, RBL's, scholen) behalen.

Feit is dat in Zeeland met behulp van ESF-subsidies jaarlijks 10 tot 15 extra fulltime medewerkers beschikbaar zijn om mensen hulp te bieden als het ze zelfstandig niet lukt om de weg naar (duurzaam) werk te vinden.

## WIE DOEN ER MEE?

Scholen voor Praktijkonderwijs en Voortgezet Speciaal Onderwijs, Zeeuwse Stichting Maatwerk, Regionale Bureau's Leerlingzaken, gemeente Terneuzen, Orionis Walcheren, GR de Bevelanden.



[Meer informatie](#)



Medegefinancierd door  
de Europese Unie



# Uitrol Expat Center Zeeland

Expat Center Zeeland is een publiek informatiepunt voor internationals (kenniswerkers en arbeidsmigranten) in Zeeland. Het Expat Center biedt een warm welkom en soepele integratie door internationals te helpen op het gebied van praktische zaken zoals verzekeringen, belastingen en huisvesting. Daarnaast geven zij informatie over Zeeland, sociale en culturele evenementen en organiseren zij activiteiten voor de internationale community in Zeeland.

Het Expat Center heeft een partnership programma met betrouwbare organisaties voor de praktische en sociale dienstverlening. Deze samenwerking vormt een win-win situatie voor de international, de Provincie Zeeland, Zeeuwse gemeenten, werkgevers en de aangesloten partners.

Een warm welkom en een zachte landing voor internationals in Zeeland is voor ons allemaal belangrijk.



## TERUGBLIK 2023

Vanaf 1 januari 2023 werkt het Expat Center Zeeland Zeeuwsbreed. Hiervoor werd een nieuw team samengesteld met 2 adviseurs en 1 accountmanager. In mei 2023 opende een tweede loket in Goes, naast het bestaande loket in Terneuzen.

Inmiddels is er een samenwerking met 8 deelnemende gemeenten en de Provincie Zeeland. Het partnernetwerk bestaat uit 21 aangesloten dienstverleners en 65 Zeeuws erkend referent bedrijven.

## WIE DOEN ER MEE?

Zeeuwse gemeenten (8 van de 13), Provincie Zeeland en Arbeidsmarktregio Zeeland.

[Meer informatie](#)



# Mobiliteit

Mobiliteit en bereikbaarheid komen regelmatig naar voren als knelpunten bij het ontwikkelen van activiteiten gericht op het vergroten van (arbeids)participatie en het aanpakken van krapte op de arbeidsmarkt. Als relatief dunbevolkt gebied, is het in Zeeland lang niet altijd mogelijk om projecten dicht bij de mensen te organiseren. De doelgroep is op lokaal/subregionaal niveau vaak te klein om activiteiten (rendabel) te kunnen uitvoeren.

Deelnemers uit verschillende gemeenten of subregio's moeten dan worden samengevoegd in één groep om tot voldoende volume te komen. Het gevolg is dan dat mensen al snel een eind moeten reizen. Beperkte verbindingen, deels bepaald door de geografische situatie (waterbarrières), maar ook het gevolg van een in de loop der jaren verschaald aanbod van openbaar vervoer, vergroten de reisafstand en reistijd. Dat werkt drempelverhogend voor deelname; zeker wanneer geprobeerd wordt kwetsbare groepen te bereiken is dat een afbreukrisico.

En ook de kansen op het vinden van (ander) werk en het aantrekken van mensen worden beïnvloed door mobiliteit en bereikbaarheid. Wie op het openbaar vervoer is aangewezen, ziet bepaalde baan- of stageopties vervliegen omdat de werkplek simpelweg niet bereikbaar is. Mobiliteitsongelijkheid en vervoersarmoede zijn in toenemende mate actuele thema's.



## TERUGBLIK 2023

De arbeidsmarktregio Zeeland heeft op het punt van mobiliteit een signalerende, agenderende, faciliterende en verbindende rol. De arbeidsmarktregio nam in 2022 het initiatief op dit vlak op basis van signalen uit de regio. In het voorjaar van 2023 werd een werksessie met partijen uit heel Zeeland belegd.

Om de uitvoeringsorganisaties vervolgens in positie te brengen op dit dossier heeft de arbeidsmarktregio de aansluiting met de provinciale werkgroep mobiliteit tot stand gebracht. GR De Bevelanden heeft de uitvoeringsorganisaties daarna in die werkgroep vertegenwoordigd.

## WIE DOEN ER MEE?

Gemeenten, Provincie Zeeland en Arbeidsmarktregio Zeeland.



# Grensinformatiepunt

Het Grensinfopunt Scheldemond is het Zeeuwse informatiepunt voor alle vragen over grensmobiliteit tussen Nederland en België.

Wie de grens over gaat om te wonen, werken, studeren of ondernemen krijgt te maken met allerlei nieuwe regels en verplichtingen en soms ook veranderende rechten. Het is niet altijd duidelijk wat die veranderingen voor de persoonlijke situatie betekenen.

Het Grensinfopunt Scheldemond geeft antwoord op vragen die ontstaan bij emigratie, grensarbeid of ondernemen over de grens. Dat gebeurt digitaal, maar ook op diverse spreekuurlocaties.

Het Grensinfopunt Scheldemond maakt onderdeel uit van een groter netwerk van grensinfopunten langs de grenzen met België en Duitsland.

De arbeidsmarktregio Zeeland zorgt sinds 2019 voor het samenbrengen van de financieringsstromen van het Grensinfopunt Scheldemond en informeert Zeeuwse partijen over het bestaan van deze voorziening. Dat gebeurt samen met Gemeente Terneuzen waar de dagelijkse aansturing van het Grensinfopunt Scheldemond is ondergebracht.



## TERUGBLIK 2023

In 2023 verwerkte het Grensinfopunt Scheldemond bijna 2.000 vragen per e-mail, werden ruim 900 persoonlijke advies- en informatiegesprekken gevoerd en is tijdens 17 bijeenkomsten informatie gedeeld met belangstellenden.

De regio ontvangt een Rijksbijdrage voor de instandhouding van het Grensinfopunt. Die bijdrage is echter niet voldoende om de volledige kosten te dekken. De provincie Zeeland en de Zeeuws-Vlaamse gemeenten dragen daarom ook financieel bij om ervoor te zorgen dat het **Grensinfopunt Scheldemond** kan blijven bestaan. De Zeeuwse overheden zijn echter van mening dat de financiering van de gehele structuur van Grensinfopunten op nationaal niveau zou moeten zijn belegd.

Gesterkt door de conclusies van het in 2023 verschenen rapport 'Elke regio telt', hebben de Zeeuwse overheden dit standpunt ingebracht bij de evaluatie van de structuur van Grensinfopunten die momenteel wordt uitgevoerd.

## WIE DOEN ER MEE?

Gemeente Terneuzen, Provincie Zeeland en Arbeidsmarktregio Zeeland.



Meer informatie



# Financiën 2023



**De centrumgemeente Goes is verantwoordelijk voor het beheer van de financiële middelen van de arbeidsmarktregio Zeeland.**



De financiering van team Arbeidsmarktregio Zeeland vindt voor minder dan de helft plaats uit een structurele rijksbijdrage. De overige kosten worden gedekt uit een eigen bijdrage van gemeente Goes, ESF-opbrengsten en incidentele projectbijdragen. Afgezien van een eigen bijdrage van de gemeente Goes, wordt er geen directe financiering verstrekt door de andere Zeeuwse gemeenten.

Zeeuwse overheden dragen wel bij aan de financiering van het Expat Center Zeeland.



In 2023 is via centrumgemeente Goes vanuit verschillende financieringsstromen in totaal € 6,27 miljoen beschikbaar gesteld aan uitvoeringsorganisaties in de Arbeidsmarktregio Zeeland.



Voor het jaarlijkse MJA Uitvoeringsplan is voor verschillende arbeidsmarktprojecten in 2023 in totaal een bijdrage van € 804.500 beschikbaar gesteld.



Sinds 2016 draagt de gemeente Goes uit eigen middelen jaarlijks bij aan de kosten van het team arbeidsmarktregio. Een bedrag van € 88.800 in 2023. In 2024 stopt deze bijdrage.





<b>UITVOERINGSKOSTEN</b>	<b>€ 1.107.300</b>
Team- en organisatiekosten (7.4 fte)	€ 679.100
Incidentele externe inhuur	€ 63.500
Communicatie	€ 20.900
JTF facilitering regio	€ 25.900
Expat Center Zeeland	€ 217.900
<b>DEKKING UITVOERINGSKOSTEN</b>	<b>€ 1.107.300</b>
Rijksbijdrage arbeidsmarktregio's	€ 400.100
Eigen bijdrage gemeente Goes	€ 88.800
Europees Sociaal Fonds (gemeenten en VSO-Pro)	€ 216.000
Projectgerelateerde bijdragen aan uitvoeringskosten arbeidsmarktregio	€ 152.700
Eerdere gemaakte reserveringen	€ 31.800
Geormerkte financieringsbijdragen Expat Center Zeeland	€ 217.900
<b>SUBSIDIES EN ANDERE FINANCIERINGSSTROMEN NAAR UITVOERINGSORGANISATIES VIA DE ARBEIDSMARKTREGIO IN 2023*</b>	<b>€ 6.272.000</b>
Volwasseneneducatie (basisvaardigheden)	€ 1.615.000
Aanpak laaggeletterdheid en versterking ambtelijke capaciteit laaggeletterdheid in de de subregio's	€ 111.000
Grensinformatiepunt	€ 165.000
ESF VSO-Pro	€ 232.700
ESF REACT	€ 2.619.900
Zeeuws Mobiliteitsteam: formatieve inzet uitvoering en trajectfinanciering	€ 198.200
Dichterbij dan je denkt: subregionale aanpak arbeidsmarktkrapte	€ 506.200
Community of Practice Statushouders	€ 27.600
Projectsubsidies uit eerder niet belegde middelen	€ 389.200
Regiodealproject Een arbeidsmarkt voor iedereen/PoW financiering	€ 407.200



# Hoogtepunten 2023



**De teams Leven Lang Ontwikkelen, het Zeeuws Mobiliteitsteam en het Leerwerkloket bundelen krachten** om meer Zeeuwen te begeleiden richting werk of scholing.

Organisatie succesvol **Zeeuws Arbeidsmarktcongres voor werkgevers** in samenwerking met VNO-NCW.

**Financiering voor meer dan 20 projecten** die bijdragen aan (re-)integratie op de Zeeuwse arbeidsmarkt.

Onderzoekspublicaties over de **energietransitie** en het **onbenut arbeidspotentieel**.

**Extra budgetten** via ESF en Rijksmiddelen voor begeleiding van kwetsbare doelgroepen.

**Het onmogelijke mogelijk maken** voor inwoners en werkgevers in Zeeland.

**Impuls aan naamsbekendheid** tijdens de Contacta 2023

**Uitbreiding van het Expat Center Zeeland!**

**Voorbeeldregio** als het gaat om werken met **meerjarenagenda** en jaarlijkse uitvoeringsagenda.

**Ondertekening convenant op het gebied van SROI** tussen Rijkswaterstaat, WerkgeversServicepunten en Arbeidsmarktregio Zeeland.

**Start met ontwikkeling digitaal platform.**





# Wat te verwachten in 2024

Meer  
duidelijkheid  
over de **hervorming  
arbeidsmarkt en  
regionale  
werkcentra**

**Lancering  
van digitale  
platform 'Aan de  
slag in Zeeland'**

**Event voor  
werkgevers** over  
basisvaardigheden en  
laaggeletterdheid

Het Zeeuws  
Mobiliteitsteam en  
het team Leven Lang  
Ontwikkelen gaan  
**verder als één team**

**Verder  
versterken van  
de samenwerking**  
tussen werkgevers-  
servicepunten

Uitwerking  
van de samenwerking  
tussen **Expat Center  
Zeeland en de  
Immigratie- en  
Naturalisatiedienst**

Nieuwe  
**impuls aan de  
Banenafpraak**  
in Zeeland

Uitbreiding van het  
**Participatielab naar  
heel Zeeland!**

# Volg ons

## Nieuwsbrief

Volg de Zeeuwse arbeidsmarkt op de voet en [abonneer u op onze nieuwsbrief](#).

## Social media



[aan-de-slag-in-zeeland](#)



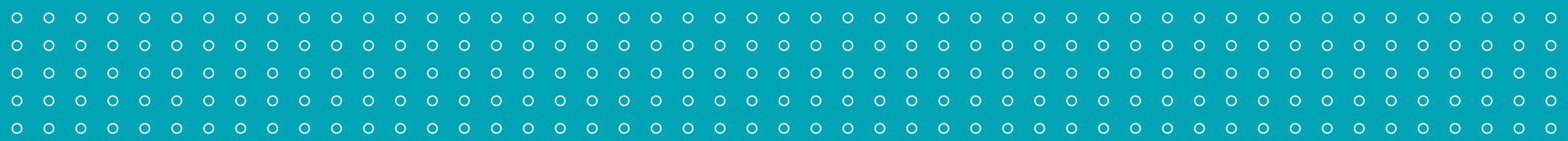
[aandeslaginzeeland](#)

## Contact

[info@aandeslaginzeeland.nl](mailto:info@aandeslaginzeeland.nl)

0113 - 249 658

[aandeslaginzeeland.nl](#)



**aadslag in zeeland**